

L'insertion des sortants des formations sanitaires et sociales

Enquête

BOURGOGNE-FRANCHE-COMTÉ

février 2025



En 2023, plus de 3 280 personnes ont été diplômées après avoir suivi l'une des 17 formations du sanitaire et environ 790 après avoir suivi l'une des 13 formations du social dispensées en Bourgogne-Franche-Comté.

Si l'intégration de ces formations n'est pas toujours aisée, le taux de réussite aux diplômes est de 92 %. En outre, le taux d'emploi à la sortie est supérieur à 91 % pour les formations certifiées par le ministère chargé de la Solidarité et le ministère de l'Enseignement supérieur et de la Recherche.

Plus de 75 600 actifs résidant dans la région exercent l'un des métiers correspondant aux formations du sanitaire et plus de 60 200 l'un des métiers du social. Les besoins en personnels évoluent constamment et le marché du travail est difficile à équilibrer. Il est toutefois indispensable de l'ajuster au mieux car le manque de main d'œuvre peut engendrer de lourdes conséquences dans ces secteurs d'activités. La gestion des quotas et des agréments ne permet pas, à elle seule, de maîtriser les effectifs de personnels disponibles. D'autres leviers d'action sont aussi mobilisés comme le renforcement de l'attractivité de certains types d'établissements, des territoires et de certaines formations.

■ UNE OFFRE DE FORMATION IMPORTANTE

En Bourgogne-Franche-Comté, l'offre de formation dans le domaine sanitaire et social présente un bon maillage du territoire. Certaines formations font l'objet de collaboration entre les établissements de Bourgogne et de Franche-Comté (exemple BODE pour les deux Universités...).

FORMATIONS DU SANITAIRE

	NIVEAU	Nb DIPLOMÉS 2023
ASSISTANCE AUX SOINS		
• Ambulancier	3	111
• Aide-soignant	4	1 088
• Auxiliaire de puériculture	4	119
SOINS		
• Infirmier	6	1 121
• Infirmier puériculteur	6	36
• Infirmier anesthésiste	7	31
• Infirmier de bloc opératoire	7	23
• Sage-femme	7	48
MANAGEMENT DES SOINS		
• Cadre de santé	6	62
RÉÉDUCATION		
• Ergothérapeute	6	31
• Psychomotricien	6	10
• Masseur-kinésithérapeute	7	160
• Orthophoniste	7	30

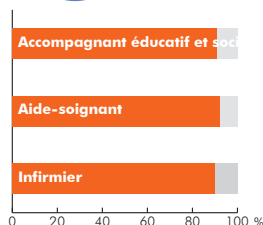
FORMATIONS DU SOCIAL

	NIVEAU	Nb DIPLOMÉS 2023
AIDE À LA PERSONNE		
• Accompagnant éducatif et social	3	230
• Assistant familial	3	91
• Technicien de l'intervention sociale et familiale (TISF)	4	11
ÉDUCATION		
• Moniteur éducateur	4	103
• Éducateur spécialisé	6	102
• Éducateur de jeunes enfants	6	61
• Educ. technique spécialisé	6	15
ACCOMPAGNEMENT SOCIAL		
• Assistant de service social	6	61
• Conseiller en économie sociale et familiale (CESF)	6	58
• Médiateur familial	6	5
CONCEPTION ET MANAGEMENT DE L'INTERVENTION SOCIALE		
• Encadrant et responsable d'unité d'intervention sociale (CAFERUIS)	6	27
• Directeur d'éts ou de service d'intervention sociale (CAFDES)	7	20
• Ingénieur social	7	8

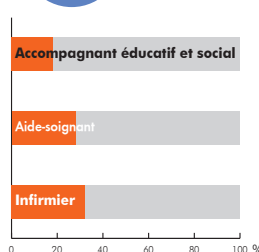
PROFIL DES RÉPONDANTS À L'ENQUÊTE

3 787 personnes ont été contactées et 1 496 ont répondu, soit un taux de réponse global de 40 %.

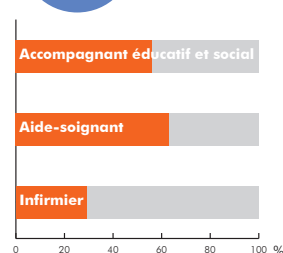
88 % de femmes



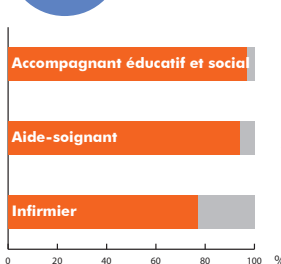
46 % avaient - de 25 ans



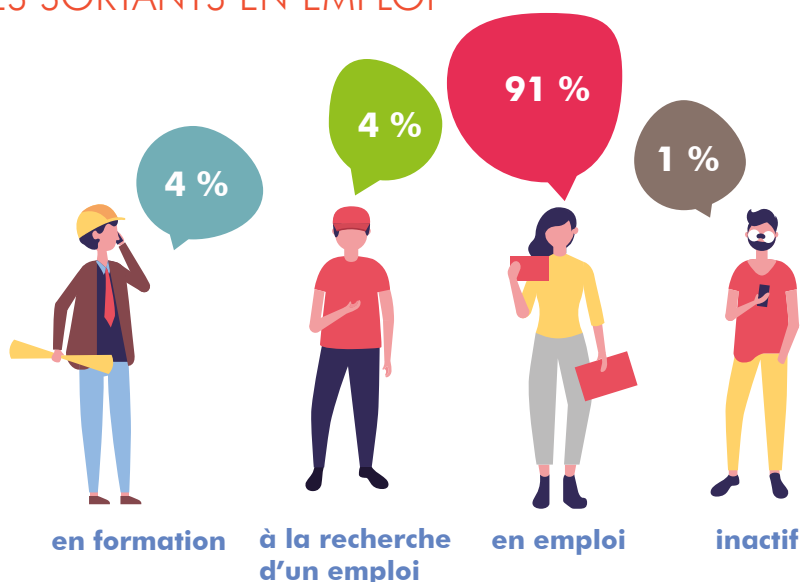
46 % étaient en emploi



86 % résidaient en BFC



91 % DES SORTANTS EN EMPLOI



Pour certaines formations, les effectifs de sortants (ou de répondants) sont trop faibles pour permettre le calcul du taux d'emploi.

Globalement, le taux d'emploi à 6 mois des sortants de formation est très élevé. Il oscille entre 91 % et 98 % pour les formations du sanitaire et entre 81 % et 94 % pour celles du social. Le taux d'emploi des sortants des formations dispensées uniquement ou en très grande majorité en formation continue est généralement proche de 100 %. De nombreuses formations, notamment celles d'infirmiers spécialisés et de cadres de santé pour le sanitaire et les formations de niveau 6 et 7 du social, sont dans ce cas.

Taux d'emploi à 6 mois des sortants de formation en 2023

Sanitaire



Social



Pour certaines formations, les effectifs de sortants (ou de répondants) sont trop faibles pour permettre le calcul du taux d'emploi.

DES EMPLOIS EN LIEN AVEC LA FORMATION SUIVIE

La plupart des professions du médical, du paramédical et du social sont réglementées : il est indispensable d'être titulaire du diplôme correspondant pour les exercer. De ce fait, il est logique que parmi les sortants de formation, l'emploi soit en lien avec le diplôme dans 97 % des cas.

La candidature spontanée constitue la démarche la plus fréquente pour trouver un emploi suivie par les contacts pris au cours des stages ou le retour chez l'employeur financeur de la formation.

83 %

des masseurs-kinésithérapeutes s'installent en libéral en sortant de formation.

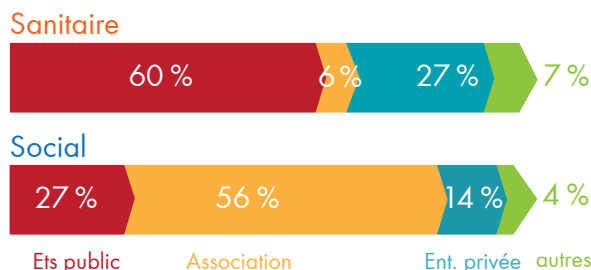
PLUS DE 9 SORTANTS EN EMPLOI SUR 10 SONT SALARIÉS OU FONCTIONNAIRES

99 % des sortants des formations du social interrogés en 2024 sont salariés ou fonctionnaires. Pour les sortants des formations aide-soignant, ambulancier, auxiliaire de puériculture et infirmier du sanitaire, 96 % sont dans ce cas, les autres sont en intérim (4 %).

LE TYPE D'EMPLOYEUR DIFFÈRE SELON LA FORMATION SUIVIE

Les sortants des formations sanitaires travaillent dans 60 % des cas au sein d'un établissement public alors que ceux du social sont majoritairement présents dans les associations.

Répartition des sortants en emploi selon le type d'employeur



20 % des sortants en emploi travaillent dans un établissement ou service pour personnes âgées et 27 % dans les activités hospitalières. Les autres sortants se répartissent entre le domaine du handicap, les activités de soins (infirmier, sage-femmes), l'accueil de jeunes enfants et les activités de rééducation.

Les aides-soignants et les infirmiers concentrent les effectifs de sortants les plus nombreux (57 % de l'ensemble). La moitié des aides-soignants travaillent dans un établissement ou service pour personnes âgées, 26 % en hôpital et 10 % auprès de personnes handicapées. Parmi les infirmiers, près de 60 % travaillent en hôpital, 23 % dans les services de soins en libéral et 9 % auprès de personnes âgées.

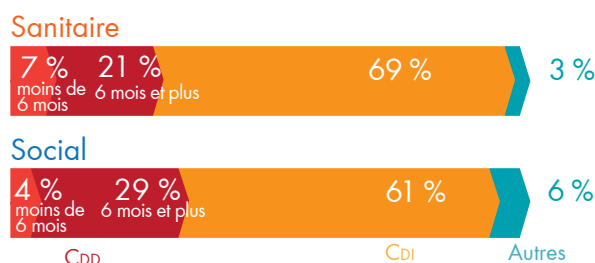
Les auxiliaires de puériculture et éducateurs de jeunes enfants travaillent logiquement en grande majorité dans le secteur de la petite enfance (respectivement 64 % et 73 %). Pour finir, plus de la moitié des accompagnants éducatifs et sociaux travaillent dans le domaine du handicap et 19 % dans un établissement ou service pour personnes âgées.

1/5
des sortants travaillent auprès de personnes âgées.

PLUS DE 8 CONTRATS SUR 10 SONT DURABLES

Globalement 86 % des sortants en emploi bénéficient de contrats durables (CDI et contrats de 6 mois ou plus). La situation la plus fréquente pour les sortants des formations du sanitaire et du social est le CDI (69 % des cas pour les formations du sanitaire et 61 % des cas pour le social).

Répartition des sortants en emploi selon le type de contrat



LE TEMPS PARTIEL PLUS FRÉQUENT DANS LE SOCIAL

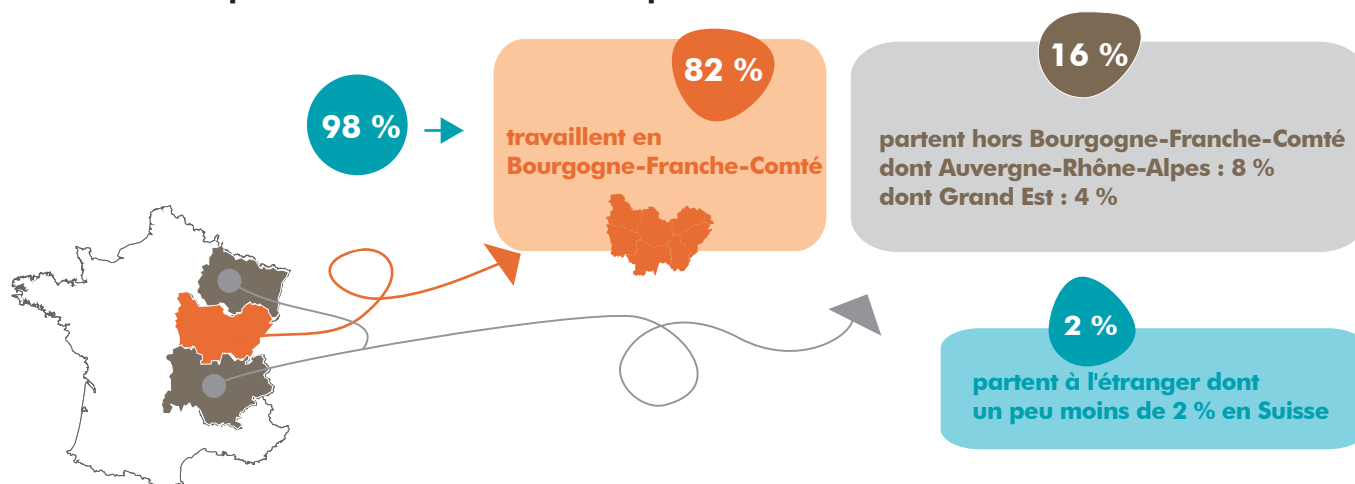
Le temps partiel concerne 7 % des sortants de formations sanitaires et 10 % des sortants de formations sociales. 31 % des contrats à temps partiel sont subis. La part des contrats à temps partiel, et en particulier celle des temps partiels subis, est en baisse sur les dernières années.

PLUS DE 8 SORTANTS SUR 10 TRAVAILLENT EN BOURGOGNE-FRANCHE-COMTÉ

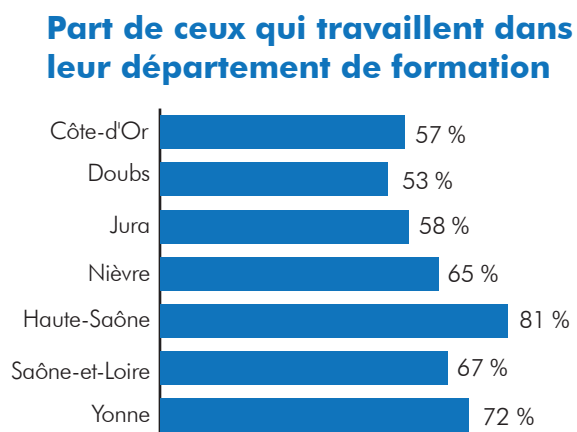
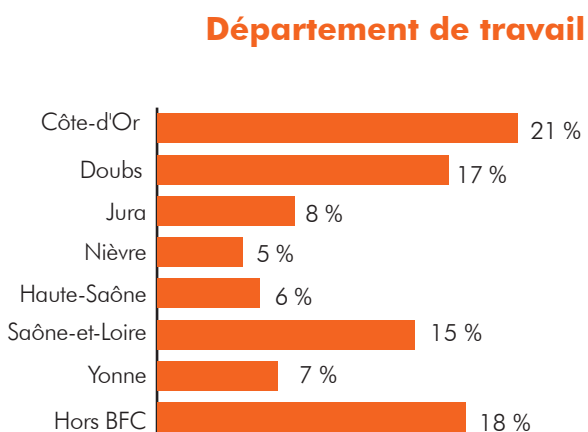
98 % des sortants travaillent en France, dont 83 % en Bourgogne-Franche-Comté.

Sur les 2 % de sortants qui travaillent hors de France, près de 9 sur 10 exercent en Suisse.

Répartition des sortants en emploi selon leur lieu de travail



59 % TRAVAILLENT DANS LEUR DÉPARTEMENT DE FORMATION



ZOOM SUR

L'insertion des sortants des formations sanitaires et sociales



26

formations enquêtées



3 790

diplômés



1 500

répondants



91 %

de taux d'emploi à 6 mois

PLUS DE NEUF RÉPONDANTS SUR DIX SONT EN EMPLOI

Six mois après leur sortie de formation, plus de neuf répondants sur dix sont en emploi. Néanmoins, ce taux d'emploi varie selon le diplôme et peut atteindre 100 % dans certains cas.

PLUS DES TROIS QUARTS DES RÉPONDANTS ONT OBTENU UN DIPLÔME DU SANITAIRE

Six mois après leur sortie d'une formation du sanitaire, 92 % des répondants sont en emploi. Le lien entre la formation suivie et l'emploi est très élevé dans ce domaine, avec 98 % des sortants qui occupent un emploi en lien avec leur diplôme. 69 % des personnes en emploi sont en CDI, stagiaire ou titulaire de la fonction publique et 93 % sont à temps complet. 82 % travaillent en Bourgogne-Franche-Comté et 60 % exercent dans leur département de formation.

UN LIEN FORT ENTRE DIPLÔME OBTENU ET EMPLOI OCCUPÉ

Six mois après leur sortie de formation, 97 % des répondants en emploi déclarent occuper un emploi en lien avec le diplôme obtenu. Ce fort lien entre formation et emploi s'explique notamment par le fait que plusieurs métiers du secteur sanitaire et social sont réglementés.

UN PEU MOINS DU QUART DES RÉPONDANTS ONT OBTENU UN DIPLÔME DU SOCIAL

Six mois après leur sortie d'une formation du social, 86 % des répondants sont en emploi. Le lien entre la formation suivie et l'emploi est très élevé dans le domaine social, avec 93 % des sortants qui occupent un emploi en lien avec leur diplôme. 61 % des personnes en emploi sont en CDI, stagiaire ou titulaire de la fonction publique et 89 % sont à temps complet. 89 % travaillent en Bourgogne-Franche-Comté et 55 % exercent dans leur département de formation.

Outil de diagnostic, de prospective, d'évaluation, d'aide à la décision et d'information au service des décideurs publics sur les champs de l'emploi, de la formation, de l'orientation et de l'insertion,

Emfor Bourgogne-Franche-Comté est financé dans le cadre du contrat de plan État-Région.

Emfor Bourgogne-Franche-Comté est membre du réseau national des CARIF-OREF.

Siège
Espace Lafayette
8 rue Alfred de Vigny
25000 **Besançon**
tél 03 81 25 52 25

Site de Dijon
Immeuble le Citadin
13 rue Auguste Frémiet
21000 **Dijon**
tél. 03 80 54 14 14

www.emfor-bfc.org
contact@emfor-bfc.org

NOTE MÉTHODOLOGIQUE

Les données sur l'emploi sont issues du traitement du recensement de la population réalisée par l'INSEE (RP 2021). Celles relatives à l'insertion sont issues de l'exploitation de l'enquête d'insertion à 6 mois conduite par Emfor auprès des sortants 2023 des formations sanitaires et sociales de la région. Le taux de réponse à cette enquête est de 40 %.

Les diplômés enquêtés sont :

- **POUR LE SANITAIRE**

Aide-soignant, ambulancier, auxiliaire de puériculture, cadre de santé, ergothérapeute, infirmier, infirmier anesthésiste, infirmier de bloc opératoire, masseur-kinésithérapeute, orthophoniste, psychomotricien, puéricultrice et sage-femme

- **POUR LE SOCIAL**

Accompagnant éducatif et social, assistant de service social, assistant familial, conseiller en économie sociale et familiale, CAFDES, CAFERUIS, éducateur de jeunes enfants, éducateur spécialisé, éducateur technique spécialisé, ingénieur social, médiateur familial, moniteur éducateur, technicien de l'intervention sociale et familiale

Les statistiques relatives aux résultats aux examens sont fournis par la DREETS et les instituts de formation.